



2025

# IJSLAND, Sudureyri - Flateyri

## Topvisserij met korte vaarafstanden!

Vaartijden 5 en 15 minuten tot open zee!  
Minder vaartijd = meer vistijd = minder dieselkosten!



 **De reis:**

Na de start op dinsdag- of vrijdagmiddag in Amsterdam, of naar wens in Brussel of Dusseldorf, landt je ongeveer 4 uur later op het internationale vliegveld van Reykjavik. In de terminal van de luchthaven staat een IJslandse medewerker (Engels- en Duitstalig) u reeds op te wachten om u op te vangen. De medewerker is te herkennen aan het "Island Pro Travel" logo. Er komen verschillende vissers uit meerdere landen en alle vluchten komen aan tussen 15 en 16.00 uur. Als alle gasten zijn gearriveerd gaat de reis vanaf hier verder per touringcar.

Indien niet alle bagage in de touringcar past is er een vrachtwagen aanwezig om deze mee naar de locatie te vervoeren. De rit neemt ongeveer 6 a 7 uur in beslag afhankelijk van het weer. Onderweg wordt de tijd nuttig besteed en worden de huurdocumenten voor de boot direct in orde gemaakt en krijg je een maaltijdpakket aan boord zodat we geen tijd verliezen en uiterlijk rond middernacht aankomen op de locatie.



 **Het verblijf:**

**Sudureyri**

Er zijn hier 5 verschillende onderkomens in twee categorieën. Dat zijn sailorhouse en captainhouse.

Sailorhouse appartementen met 3 slaapkamers met in totaal 6 eenpersoonsbedden, volledig ingerichte keuken met fornuis, oven, koffiezetter, koelkast en woonkamer met eethoek

Captainshouse: nieuwe ruime woningen met 3 slaapkamers met elk 2 eenpersoonsbedden, volledig ingerichte keuken met fornuis, oven, koffiezetter, koelkast en woonkamer met eet- en zithoek, wasmachine, droger en vaatwasser.



De afstanden tot de boot bedragen 200 tot 300 meter. De begeleiding ter plaatse gebeurt door het IJslandse personeel en een Duits- en Engelstalige gids ter plaatse. Zij ondersteunen bij de materiaalkeuze, de beste stekken, bootinstructie en overige vragen.

## Flateyri

Hier beschikken we over 9 goede onderkomens in de categorie Sailorhouse. Deze woningen zijn ruim en in Canadese stijl met elk 6 eenpersoonsbedden, volledig ingerichte keuken met fornuis, oven, magnetron, koffiezetter, koelkast en woonkamer met eethoek.



Afstanden tot de boot: zijn 100 tot 150 meter. De woningen zijn inclusief bedlinnen en handdoeken, stroom- en waterkosten en eindschoonmaak.

## Ter plaatse:

De ochtend na aankomst wordt er een uitleg gegeven over de boot en de bediening er van en over de gang van zaken omtrent de visverwerking op IJsland. Zodoende wordt gezekerd dat de aangeleverde vis op de beste wijze wordt behandeld en verwerkt.



Er wordt momenteel nog gewerkt aan een oplossing waarbij er starterboxen besteld kunnen worden bij de supermarkt zodat voor de eerste dag er een ontbijt en een maaltijd beschikbaar is. Op een later moment kan je dan met een van de lokale huurauto's voor de overige boodschappen kan je terecht in Isafjordur. Check met de lokale gids de openingstijden voordat je er heen rijdt. Zodra hier meer over bekend is informeren we de deelnemers hierover.

In Flateri staan er 5 en in Sudureyri 3 huurauto's tot de beschikking van de daar aanwezige gasten. Deze kan je voor een periode van 4 uur ter plaatse reserveren bij de lokale begeleiding. Daarmee kan je dan de boodschappen doen in Isafjordur. Dit bespaart kosten en maakt het niet onnodig duurder.

### Vis meenemen:

Vanaf 2025 zijn hier een aantal nieuwe mogelijkheden.

1. Zelf fileren max 30 kilo
2. Laten fileren
3. Kant en klaar bestellen en meenemen
4. Kant en klaar bestellen en thuis laten afleveren

Het is vanaf 2025 mogelijk om ter plaatse je eigen vis te fileren. Je kan dan maximaal 30 kilo filet meenemen. Er zijn fileertafels beschikbaar en vriekisten om de vis netjes te kunnen verwerken. Let daarbij wel op dat dit in je reguliere bagage moet passen of dat je voor de terugweg al een aparte extra koffer bijboekt.

Je kan ook je vis afgeven bij de lokale visfabriek en het daar laten fileren voor 60,-.

Verder is het ook mogelijk om net zoals voorheen een kant en klare vriesbox met 20 kilo filet te bestellen. Deze staat dan klaar bij vertrek uit het hotel in hotel Reykjavik en kost € 245,-.

De allerlaatste optie is om een box met vis te bestellen en deze thuis af te laten leveren. Hiervoor worden aan het einde van het seizoen alle bestellingen gezamenlijk verzonden en wordt het pakket thuis bij je afgeleverd. De kosten hiervan bedragen € 295,- per box van 20 kilo.



## **Pakket: kies je 4, 7, 10 of 14 daagse visreis naar IJsland**

- Retour bustransfer van de luchthaven naar de locatie in de Westfjorden inclusief diner
- Gedeelde huurauto (ter plaatse te reseveren voor eigen gebruik om boodschappen te doen)
- Hotel 3 sterren in Reykjavik, overnachting op basis van twee-, drie of vierpersoonskamer en ontbijt op terugweg 1 nacht
- Comfortabele vakantiewoning inclusief bedlinnen, handdoek, water, elektra en eindschoonmaak
- 3, 6, 9 of 13 dagen ruime visboot, 130 pk diesel, fishfinder, gps, marifoon en zeekaart
- Tot 30 kilo zelf gevangen ne gefileerde vis meenemen
- Lokale begeleiding door visgids
- Gratis faciliteit voor het afleggen van de “vaarbewijs test”

### Bijkomende kosten

- Retourvlucht Amsterdam – Kevlavik: Icelandair met 1 x 23 kilo bagage of meer in overleg + 10 kilo handbagage
- Brandstof voor de boot en huurauto

### Additioneel kan je nog het volgende bijboeken:

- |                                     |                     |
|-------------------------------------|---------------------|
| - Visoverall                        | € 50,- per stuk     |
| - Hengel en molen met lijn          | € 50,- per stuk     |
| - Gaf                               | € 15,- per week     |
| - Gids halve dag                    | € 150,- per 4 uur   |
| - Gids hele dag                     | € 300,- per 8 uur   |
| - Extra nacht in hotel in Reykjavik | € 100,- per persoon |

Indien je dit wenst dien je dit bij je boeking direct aan te geven.





## Prijzen: 2025

Seizoenen op vertrekdatum

seizoen 1 vanaf aanreisdatum 22.04 - 29.04.2025 en 02.09 – 23.09.2025

seizoen 2 vanaf aanreisdatum 02.05 – 29.08.2025

prijs per persoon

Seizoen 1	nachten	2 pers	3 pers	4 pers	5 pers
Sailorhouse	4	1290	1105	1015	960
Captainhouse	4	1390	1175	1065	1000
Sailorhouse	7	1705	1385	1220	1125
Captainhouse	7	1880	1505	1310	1195
Sailorhouse	10	2120	1660	1325	1290
Captainhouse	10	2370	1830	1450	1390
Sailorhouse	14	2670	2030	1705	1510
Captainhouse	14	2265	2265	1880	1650

Seizoen 2	nachten	2 pers	3 pers	4 pers	5 pers
Sailorhouse	4	1690	1375	1215	1120
Captainhouse	4	1789	1438	1263	1158
Sailorhouse	7	2405	1850	1570	1405
Captainhouse	7	2580	1965	1660	1475
Sailorhouse	10	3120	2325	1485	1690
Captainhouse	10	3370	2495	2260	1790
Sailorhouse	14	4070	2960	2405	2070
Captainhouse	14	4420	3195	2580	2210

**Let op de speciale prijs voor 10 dagen in seizoen 2 als je met 4 personen 10 dagen boekt!**

Onze locaties liggen op 5 (Sudureyri) tot 15 (Flateryi) minuten varen van de open zee. Dit is een groot verschil met andere aanbieders van visreizen naar IJland. Het kost bij ons uiteindelijk aanzienlijk minder tijd, diesel en dus ook geld om de visgronden te bereiken.

**Concreet: minder vaartijd = minder diesel = meer vistijd = meer waar voor je geld**

Het is ook mogelijk om met een huurauto direct vanaf de luchthaven in Reykjavik met je eigen grope naar je locatie te rijden en dan niet met de touringcar mee te rijden. Afhankelijk van de groepsgrootte boeken we dan een huurauto voor jullie en die kosten zijn dan additioneel.



## Visserijmethode:

### Kabeljauw:

De “kleinere” exemplaren van 3 tot 8 kilo worden eigenlijk overal en in ruime mate gevangen met pilkers en bijvangers zoals gummi-makks. Tijdens onze eigen trips waren er geen overheersende kleuren die het beter deden dan anderen. De vissen waren niet kieskeurig en namen eigenlijk alle aangeboden aassoorten. Bijzondere visserij was het vissen met de grote shads. Kabeljauwen van 5 tot 8 kilo geven aan een medium pilker / zeehengel fantastische sport.

Indien je gericht op grote exemplaren wilt vissen adviseren we ten eerste om met grote aasvissen aan de slag te gaan. Wees niet bang om kool- en of schelvissen van 2 a 3 pond te gebruiken. Alleen op deze wijze heb je een goede kans om de grote hoeveelheid “kleinere” exemplaren te ontlopen. Gebruik voor deze visserij een takel met twee enkele haken van 10 of 12/0. Daarbij wordt er een haak in de buurt van de kop van de aasvis bevestigd en een haak bij het staartstuk. Voor deze visserij adviseren we om een 30 lbs boothengel en loodgewichten tot 400 g te gebruiken in verband met de kans op (grote) heilbot.



### Heilbot:

Het meenemen van heilbot is officieel niet toegestaan in IJsland voor hobbyvissers maar als er eentje zich vergrijpt aan je aas is dat natuurlijk niet te voorkomen. Heilbot geldt hier als bijvangst en mocht je gericht op heilbot willen vissen dan heeft Noord Noorwegen toch de betere locaties. Desalniettemin komen ze hier natuurlijk ook voor en worden er per seizoen een aantal exemplaren gevangen. Mocht je per ongeluk een heilbot aan de lijn krijgen dien je hem verplicht terug te zetten.



### Zeewolf:

Hiervoor moet je absoluut op zoek naar structuur in de bodem. Daarbij zijn de kuststroken van de fjorden goede plekken. Dit soort stekken zijn zowel bij Sudureyri als ook bij Flateyri in ruime mate aanwezig. De dieptes variëren per jaargetijde van ongeveer 15 meter in het voorjaar tot maximaal 35 meter in de zomer. Het voor- en najaar zijn overigens de betere seizoenen maar ze worden het hele seizoen gevangen. Gebruik voor deze visserij kleinere haken van 6 tot 8/0 waarop een stuk kool- of schelvis is gemonteerd. Dit alles op een relatief korte onderlijn van 0,8 tot 1 mm en vlak boven de bodem aanbieden.



## **Kleding:**

We adviseren om de volgende kleding mee te nemen.

Een goed thermopak of floatation suit met thermo functie. Fleece of thermo ondergoed, dikke sokken en wachterdichte schoenen. Liever geen laarzen maar beter Gore Tex bergschoenen. Verder nog zonnebril en pet. Zonnebrand crème kan ook van toepassing zijn.

## **Stekkeninformatie:**

### **Sudureyri:**

Stelt u zich in op gemiddelde waterdieptes van 15 tm 50 meter, wat niet betekent dat hier enkel met licht materiaal gevestigd kan worden. De stroming, met name buiten de fjord, laat het niet toe om te vissen met gewichten van minder dan 200 gram. Enkel in de relatief korte “doodtij” periode neemt de stroming af. Dat is het moment om de zeewolf te belagen. Deze “trage” bodembewoner houdt van langzaam direct boven de bodem aangeboden aas zoals natuurlijk aas of middelmaat pilker of shad.

Zodra de stroming er weer in komt worden de aanbeten van de zeewolf beduidend minder en begint wederom de tijd van de kabeljauw en de heilbot. Grote shads uitgerust met sterke splitringen brengen de grootste vissen naar boven. Ook de alom vertrouwde pilker bracht vissen van meer dan 50 pond, maar beduidend beter was toch de grote shad of hele aasvis als takelmontage.

Een speciale stek in het al onovertroffen gebied is de “vuurtorenbaai” ten noorden van Sudereyri. Bij de uitgang van de Sugandafjord houdt u rechts aan met noordelijke koers richting de fjorduitgang van de reusachtige Isarfjardardjup. Nadat u de ruige kust van de gele vuurtoren bent gepasseerd vindt u een ruime baai, waar in de afgelopen seizoenen door onze gasten ruime aantallen grote zeewolven en kabeljauwen van 25 kilo + werden geland.

De kabeljauwen trekken hier in reusachtige scholen op zoek naar voedsel over het zandplateau en daarbij is het niet altijd eenvoudig om de grotere exemplaren er tussenuit te vissen. Hierbij helpt het om lange driften te maken en met vasthoudendheid met grote aasvissen te vissen. Dan komen de exemplaren van 15 kilo + uiteindelijk van zelf aan bod.

Zeewolven zijn stekkentrouwe vissen, die vooral in de maanden mei en juni in grote aantallen te vinden zijn. Goede stekken zijn de mosselbanken op ongeveer 30 m diepte midden voor de fjorduitgang voor Sudereyri, de zuidwestelijke landpunt “Saudanes” en ook de reeds beschreven “vuurtorenbaai”. In de zomerperiode vindt je reusachtige scholen koolvis met gemiddelde gewichten van 4 tot 6 pond. Echter zijn hier ook de grote broers en zussen aanwezig van meer dan 10 kilo.

De smalle fjord van Sudureyri snijdt diep in het bergmassief en wijst de weg naar een van de beste visgebieden van Europa. De fjorduitgang ligt op slechts 1 mijl afstand zodat je met de grote en veilige boten hier snel bent. De fjord zelf is met dieptes van 6 tot 15 meter redelijk vlak en heeft een zandbodem waar de platvis welig tiert. Deze zijn zelfs vanaf de bootsteiger prima te vangen. Dus na een lange dag op zee is het prima om nog een hengeltje uit te gooien in de haven met grote kans op mooie platvissen. Vergeet ook niet om eens met licht materiaal een pilkertje aan te bieden om een kabeljauw of koolvis te verleiden.

De fjord is landinwaarts niet meer bevaarbaar aangezien er midden in de fjord direct achter de haven een zandbank dwars door de fjord loopt die de doorvaart onmogelijk maakt.



## Flateyri:

Dit gebied komt in grote mate overeen met het gebied van Sudureyri. Het wordt enkel gescheiden door de hoge bergketen en landpunt Saudanes. Achter Flateyri, richting fjordeinde, strekken zich grote zandbanken uit van 9 tot 15 meter waar het wemelt van de platvis. Met de juiste paternoster en wat visstukjes kunnen vanuit de drijvende boot mooie en smaakvolle exemplaren gevangen worden. Let wel goed op met het bevaren van dit gebied want er bevinden zich ettelijke ondieptes en zandbanken.

De fjord bij Flateyri is bij bijna elk weertype te bevissen en heeft in de afgelopen seizoenen prachtige vissen opgeleverd. Vooral de liefhebbers van zeewolf komen hier volledig tot hun recht. Door met een natuurlijk aas in dieptes van 20 tot 30 meter te vissen zijn zeewolven van 10 kilo en meer geen uitzondering. Met name de landpunt Saudanes is een hotspot voor deze visserij. De bodem biedt hier veel structuur waardoor je ook rekening moet houden met het verlies van onderlijnen. Maar iedere visser die het op deze soort heeft voorzien weet dat dat het risico van het vak is bij deze type visserij.

De zandbank, reeds meerdere malen genoemd, is een zeer belangrijk gegeven in dit gebied. Het is 12 mijl lang en 4 mijl breed en loopt parallel aan de kust. Ten noorden van Sudureyri daalt het plateau af in de dieptes van de Isafjadardjup. Ten zuiden wordt de zandbank begrenst bij Flateyri. De gemiddelde diepte ligt hier rond 30 tot 45 meter en heeft een fijne zandbodem die wordt afgewisseld met mosselbanken en grind. Deze combinatie levert de bijzonder gunstige omstandigheden die de visserij hier zo bijzonder maakt.

In de maanden juli tot en met september worden er ook regelmatig zeeduivels gevangen. Ook deze vissen werden relatief kort onder de kust gevangen. Het merendeel zelfs in de Örnudarfjördurs.



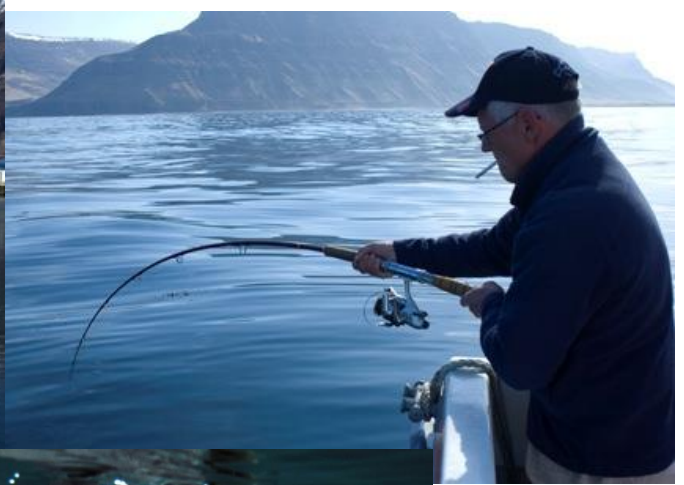
Voorbeeld van prachtige platvissen



Zeeduivel van 38 pond en een blij visser!

De grote fjord waar Flateyri midden in ligt heeft een gemiddelde diepte van 20 meter. Ook hier kan van de bootsteiger of havenpier op platvis gevist worden. Dit biedt een leuke afwisseling na een lange dag "zwaar" vissen op zee.

**Op de laatste avond is er in Flateyri tevens de mogelijkheid om deel te nemen aan een traditioneel IJslands Buffet voor een bedrag van € 50,- pp met onder meer traditioneel IJslands lam en walvis. Als extra is er de "IJslandse Tequilla" (= Icelandic Breinnvín snaps, cured shark and Icelandic snuff tobacco). Deze additionele kosten zijn ter plaatse met de restauranthouder te verrekenen en dit kan per credit- card of pin. LET OP: het restaurant is aan het begin en aan aan het einde van het seizoen gesloten. Het is van juni tm augustus geopend. Daarbuiten is het dus volledig self-catering.**





## De boten:

<b>Lengte:</b>	7,85m
<b>Breedte:</b>	2,85m
<b>Motor:</b>	Volvo Penta of Yanmar Turbodiesel injectie met 130 pk
<b>Fishfinder/GPS:</b>	Garmin 298 (Combinatie module met kleuren plotter en hoge resolutie fishfinder)
<b>Marifoon:</b>	Raymarine Ray Radio (schip naar schip communicatie)
<b>Noodzender:</b>	CSB200 (combineert het noodsignaal met directe verbinding naar de reddingsdienst in Reykjavik middels GPS peilzender)
<b>Lenspomp:</b>	Rule 1500 GPH (volautomatisch)
<b>Dekpomp:</b>	met haspel en pistoolspuit manueel
<b>Reddingsvlot:</b>	1 x DSB LR97-IS voor max. 4-6 personen Of 2 x Viking 4UKL voor elk 4 max. 4 personen
<b>Cabine:</b>	met stoel en stuurstand, verwarmt en plaats voor 4-5 personen
<b>Dieseltank:</b>	195 Liter
<b>Visbun:</b>	2 x 380 Liter met afdekmogelijkheid (verzonken in het dek)
<b>Verwarming:</b>	Kalori Kuba 530 met 12 Volt (Kabine-standverwarming)
<b>Accu's:</b>	1 x voor apparatuur aan boord en 1 x voor het starten van de motor
<b>Veiligheidsuitrusting:</b>	bestaat onder meer uit: reddingsvlot, zwemvesten, noodsignalen, rooksignalen, EHBO kist, etc
<b>Brandstof:</b>	De scheepsdiesel kost op IJsland ongeveer € 2,50 tot € 3,- per liter en is direct in de haven van Sudureyri en Flateyri te verkrijgen. Het tanken gebeurt door de lokale serviceman/gids.



Top boten van de 8 meter klasse !



Het vissersdorp Sudureyri in de zomer

Op de GPS apparatuur worden helaas nog wel eens door "minder ervaren" gasten de voorgeprogrammeerde waypoints gewist. Laat svp de basisinstelling zoals hij is en sla alleen nieuwe eigen stekken op als waypoint.

**Het totaal aantal personen per boot is wettelijk beperkt tot maximaal 6 en er is in IJsland ook een vaarbewijs benodigd! Dus als je een vaarbewijs hebt neem dat dan mee! Mocht je die niet hebben dan moet je ter plaatse een test doen. Deze test is kosteloos voor onze gasten en je moet heel erg je best doen om die niet te halen. Op de website [www.plato.is](http://www.plato.is) staat de test in verschillende talen.... met de antwoorden! Dus hoe moeilijk kan het zijn. We hebben het niet zelf verzonnen maar dit is de realiteit. Indien je deze test moet uitvoeren gaat dat wel ten koste van de vistijd aangezien deze op woensdag ochtend direct plaats vindt.**

 **Materiaal:**

Onderstaande uitrusting is gebaseerd op persoonlijke ervaring en bevat volgens ons het meest noodzakelijke materiaal.

- Hengels:**
- Krachtige 20 en of 30 lbs boothengels ca. 2,10 – 2,40m
  - Medium pilker / zeehengel werpgewicht ca. 250g, 2,40 – 2,70m
  - Lichte pilker / zeehengel werpgewicht ca.80-150g, 2,40 – 2,70m
- Reels:**
- Grote molen / reel, met 500 m dyneema 20 kilo voor heilbot en grote kabeljauw
  - Medium molen / reel, minstens 300 m dyneema 20 kilo voor kabeljauw en zeewolf
  - Molen, zeewaterbestendig, met 10 kilo dyneema voor lichte visserij op kabeljauw, koolvis, schelvis, etc
- Overig:**
- Pilker, 80 - 150 g, overwegend met blauw en zilver (bewegende modellen)
  - Pilker, 200 - 300 g, overwegend met blauw en zilver (bewegende modellen)
  - Grote shads (20 + cm) met bijbehorende shadkoppen van 200 – 400 g
  - Grondlood van 200 – 400 g
  - Diverse bijvangers zoals Gummi-Makks
  - Diverse zeepaternosters voor schelvis en koolvis
  - Wartels in verschillende sterktes en maten tot 200 lbs
  - Losse haken van verschillend formaat (2/0–12/0) voor het vissen met natuurlijk aas op platvis, zeewolf en heilbot
  - Stevig mono onderlijn materiaal (0,60 – 1,20mm)
  - Running Booms / zip gliders
  - Octopussen (lumineus) voor natuuraasvisserij op oa zeewolf
  - Platvis paternosters
  - Haring en makreel paternoster (voor aasvangst)
  - Puntbektang
  - Mes en knuppel

De visserij met natuurlijk aas op zeewolf in dieptes van 15 tot 25 meter en het medium pilkeren / jiggen op kabeljauw in dieptes van 15 tot 30 meter zijn veelbelovend en levert gegarandeerd vis op. Het driftend vissen en jiggen met zware shads en het vissen met groot natuurlijk aas in dieptes van 20 tot 50 meter heeft in de afgelopen seizoenen de grootste vissen opgeleverd.



Reusachtige gevlekte zeewolf



Typische IJsland kabeljauwen



Imposante drills



In beide locaties is er een kleine maar gespecialiseerde hengelsport zaak in Sudureyri en in Flateryi zodat men niet meer alle materiaal hoeft mee te nemen maar dat ook ter plaatse kan aanschaffen. Wel zo handig! Deze winkels voorzien in het hoognodige materiaal voor de visserij op grote vissen op zee. Het kleinere materiaal voor in de fjord is handig om zelf mee te nemen. Indien gewenst kunnen ook warmte overalls en hengel in de juiste gewichtsklasse gehuurd worden voor € 50,- en respectievelijk € 50,-. Deze dienen vooraf te worden besteld en ter plaats te worden afgerekend.

Om de visreis extra waarde toe te voegen is het mogelijk om de lokale visgids een dag te boeken bij je op de boot. Hij neemt je dan direct mee naar de beste stekken van dat moment! De kosten om de gids een hele dag op de boot te hebben bedragen € 350,-. Hoe eerder je boekt, hoe eerder in jouw week hij mee kan! De kosten voor deze additionele zaken kunnen ter plaatse voldaan worden per credit card.

#### **Extra veiligheid per marifoon:**

We hebben met de kustwacht afgesproken dat al onze boten in het Westfjord gebied bewaakt worden. Dit is een extra stuk veiligheid. Hiertoe dient men op het noodkanaal 16 zich aan en af te melden bij de kustwacht van Isarfjörður. Men dient de 4 cijferige bootcode door te geven bij het verlaten en binnenlopen van de haven. Dit gebeurt in het Engels. Deze aan- en afmelding dient door de kustwacht bevestigd te worden. Wacht dus op antwoord.

**Voorbeeld: Bij uitvaren: "Hello Radio Isarfjörður, boat no. 7906 is leaving Sudureyri with X people."  
Bij binnenvaren: "Hello Radio Isarfjörður, boat no. 7906 is in Sudureyri again".**

Als u aan het vissen bent kan het voorkomen dat de kustwacht u oproept om uw GPS positie op te vragen. Zodoende blijft u in het blikveld van de kustwacht zodat mocht het nodig zijn redding snel aanwezig is. Tevens zijn alle boten voorzien van peilzenders.

#### **De overeenkomst voor het gebruik van de boot:**

De gebruiksovereenkomst wordt ter plaatse voorgeld aan de kapitein van de boot om te ondertekenen. Doordat er een bootverzekering a € 200,- voor de week reeds is inbegrepen is er geen sprake van een eigen bijdrage bij ongevallen. Het eigen risico komt door deze verzekering te vervallen.

Uitzondering hierop is schade aan de schroef. In de afgelopen seizoenen zijn door roekeloos gedrag een aantal schroeven beschadigd door het onverantwoord manoevreren in de haven. Bij schade aan de schroef behoudt de IJslandse eigenaar zich de mogelijkheid voor om een bedrag van rond de € 500,- te verlangen voor het vervangen van de beschadigde schroef. Controleer derhalve voor het eerste vertrek de schroef van de boot samen met het personeel ter plaatse. Doe dit nogmaals na de laatste visdag.



## De vangst en de verwerking

De IJslanders gaan uiterst voorzichtig met hun visbestanden om. Iedere gevangen en aangelande vis wordt op een zinvolle manier verwerkt.

In eerste instantie is het zo dat je vist op dieptes tot 50 of 60 meter. Indien je de vis rustig omhoog drijft en de tijd geeft om de luchtblaas te legen kan de vis praktisch altijd terug gezet worden. Exemplaren die beschadigd zijn kunnen op ijs worden gelegd en worden meegenomen in de boot. Daar komen ze in een mengeling van koud water en ijs. Door deze koeling gaan eventuele wormen naar de warmste plek van het lichaam en dat is in dit proces de lever. Zodoende zijn eventuele wormen na 24 uur uit het filet. De vis die wordt meegenomen mag alleen gekeeld worden. Maak een snee overdwars vlak direct achter de kieuwen. De vis mag dus niet worden uitgenomen, anders wordt het proces verstoord waarmee de hoogste kwaliteit filet wordt bereikt. Mocht je foto's willen maken doe dat dan voor het kelen want dan ziet de vis er nog wat mooier uit.

Je vist dus op het quotum van de visfabriek en ter plaatse wordt je gevraagd om alle vis mee te nemen maar wij hebben ter plaatse de goede vissen terug gezet en alleen de slecht gehaakte exemplaren meegenomen voor de visfabriek. Iedere dag kan tussen 09.00 en 11.00 uur de gevangen vis worden afgeleverd bij de visfabriek.

Vanaf 2025 zijn hier een aantal nieuwe mogelijkheden.

1. Zelf fileren max 30 kilo
2. Laten fileren
3. Kant en klaar bestellen en meenemen
4. Kant en klaar bestellen en thuis laten afleveren

In totaal mogen er naar Nederland 30 kilo worden ingevoerd.

Indien je een box hebt besteld met ant en klare vis is deze 20 kilo en die ontvang je bij vertrek uit je hotel vanuit Reykjavik op de laatste dag. Deze professioneel verwerkte filets zijn bij  $-18^{\circ}\text{C}$  ingevroren en deze service zorgt er voor dat u zelf niet hoeft te fileren. Het pakket met vis is volledig kant en klaar voor de terugreis. De vis zit reeds diepgevroren verpakt in een transport veilige thermo doos waar alleen de sticker met reisdoel nog opgeplakt moet worden. De hoeveelheid vis is over het algemeen over de volgende soorten verdeeld: zeewolf, kablejauw en koolvis. De verdeling is seizoensafhankelijk.



2 kg vis met enkel verpakte filets



thermo tas met 20 kilo vis



2 kg eenheid

Mocht u ondanks deze thermotas met vis toch zelf vis willen fileren voor een smakelijke maaltijd diezelfde dag nog dan kan dat aan boord van de boten op grote kunststofafdekplaten van de visbun. Het visafval dient buiten de fjorden in open water te worden "ontzorgd".



Heilbot van 350 lbs.



Zeewolf van 22 lbs.



Kabeljauw van 62 lbs.



Blijje visser

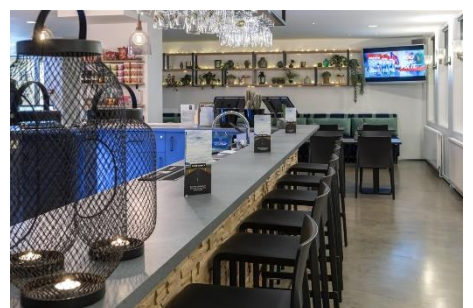
## De terugreis vanuit de Westfjord:

Op dinsdag einde ochtend vertrekt u weer met de touringcar terug naar Reykjavik. Na de rit van 6 uur wordt je afgezet bij het hotel in Reykjavik waar er een kamer voor jullie groep is gereserveerd.

Voor diegenen die de extra woensdag in Reykjavik willen boeken zijn er verschillende mogelijkheden om deze laatste vakantiedag in te vullen. Stadsrondrit in Reykjavik, bezoek (met zwembroek) aan de warmwaterbronnen en geisers van Reykjavik genaamd "Blue Lagoon", een rondrit genaamd "Golden Circle" met bezoek aan de geisers, de waterval Gullfoss, nationaal park Thingvellir en andere bezienswaardigheden. Ons personeel ter plaatse informeert u over de exacte invulling en prijzen waardoor u IJsland ook eens zonder hengel kan ontdekken.

Tip: Een bezoek aan het nachtleven is niet de meest gunstige manier om een avond in de kroeg door te brengen door de vrij hoge alcoholprijzen in bars en restaurants. Echter de hoeveelheid aan gezellige kroegen en bars dicht bij elkaar in het centrum van Reykjavik en de vriendelijke mensen maken een avond wandeling met een of twee drankjes wel zeer de moeite waard.

Omdat de vlucht terug vroeg is, is er geen standaard ontbijt beschikbaar op de ochtend van vertrek. Vraag de avond / middag er voor dan een grab and run box aan die dan op de ochtend van vertrek klaar staat en je zodoende toch een ontbijtje krijgt.



Op de vertrekdag is het zaak om op tijd op te staan in verband met de ochtendvlucht. De thermo tassen met de 20 kilo vis worden op de ochtend voor vertrek naar Nederland / België bij het hotel uitgedeeld. Zodoende blijft de vis zo goed en lang mogelijk ingevroren.







## Dagtrips vanaf Reykjavik/Hafnarfjörður (ter plaatse te boeken)

Hier vind u een overzicht van mogelijke activiteiten die u kunt ondernemen tijdens uw laatste (woens)dag in Reykjavik. De prijzen zijn een indicatie en kunnen ter plaatse afwijken.

### A. Trip naar de Blue Lagoon

Prijs pp € 150,-

Een rit door de lavavelden van het schiereiland Reykjanes tot aan het zeldzame en wereldberoemde natuurverschijnsel van de Blue Lagoon. Ter plaatse heeft u de gelegenheid te zwemmen in een warm en geothermisch bad in de open lucht met geosauna, waterval, etc. Dit is een rustgevende afsluiting op het eiland van vuur en ijs. Busronddrit vanaf en tot hotel, entree in de blue lagoon, woensdags om 10, 11, 13, 14, 16 en 18 uur. Terugreis 14.15, 15.15, 17.15, 18.15 en 21 uur vanaf de Blue Lagoon

### B. De gouden cirkel & Geisers en watervallen

Prijs pp € 100,-

Over het hoogplateau Hellisheidi komen we aan de zuidkust bij het plaatsje Hveragerdi, waar in de kassen die gevoed worden door de geothermische energie, de bloemen en groenten van IJsland worden verbouwd. Daarna door naar het hoogtemperatuurgebied Haukadalur met de zeer actieve spuitbron Strokkur en "de grote geysir" waar alle geisers ter wereld naar vernoemd zijn. De actieve spuitbron schiet om de 10 minuten een fontein van 15 tot 25 meter de lucht in. Een ware uitdaging voor de fotografen. Op slechts enkele kilometers afstand bevindt zich de Gullfoss, de bekende "gouden waterval" die in meerdere verdiepingen het dal in stort. Dit gaat regelmatig gepaard met het verschijnen van de regenboog. Hij wordt door de gletscherrivier Hvitra gevoed en wordt gerekend tot de mooiste watervallen van het land. Op de terugweg naar Reykjavik wordt nog een bezoek gebracht aan het Nationaalpark Thingvellir, die zowel in geologisch als historisch perspectief zeer interessant zijn. Hier werd het eerste democratische parlement in de jaren 30 opgericht en is zichtbaar waar de Euraziatische en Amerikaanse Continentale platen uit elkaar gaan. Busronddrit vanaf het hotel met Duits/Engelse reisleiding. Vertrek om 12.30 uur met een duur van ongeveer 6 uur. Minimaal 8 deelnemers.

### C. Walvis spotten

Prijs pp € 100,- (exclusief transfer 600 ISK pp)


Een onvergetelijk avontuur met grote kans op walvissen, dolfijnen, papagaaiduikers en vogels in de baai van Faxaflói. Vanaf juni dagelijks om 9, 13 en 17 uur en vanaf juli om 10 en 14 uur. En de trip duurt ongeveer 3 uur. Er wordt tevens in het Engels gesproken.

### D. Huurwagen

Prijs vanaf € 250,- per dag

Enkele ijslandse natuurverschijnselen liggen op slechts een dag reizen van Reykjavik. Om deze te kunnen bezoeken bieden we u de mogelijkheid tot het huren van een huurauto. Let op: De kosten voor de benzine zijn niet inbegrepen en er is sprake van een meerprijs indien de auto bij het hotel wordt afgeleverd. Auto, landkaart, ongelimiteerde kilometers, all risk verzekering en btw.

Alle dagtrips kunnen bij aankomst in IJsland of gedurende het verblijf geboekt worden. De trips moeten echter wel 2 dagen voor vertrek vastgelegd worden. Betaling cash in euro's of per credit card (VISA/Master). De boeking moet vanwege organisatorische redenen tot zondagmiddag 17.00 uur zijn gedaan. Meldt u zich bij onze lokale medewerker en geef aan welke dagtrip u zou willen ondernemen. De betaling en afhandeling gebeurt volledig ter plaatse. Als er onvoldoende deelnemers zijn voor bepaalde activiteiten zijn we helaas genoodzaakt de trip te annuleren.

 **Bagage:**

Bij Icelandair kunnen we extra bagage voor je bijboeken als je niet uitkomt met de standaardhoeveelheid van 23 kilo per persoon en 10 kilo handbagage. Dit stemmen we samen met je af in het offerte proces op basis van je eigen wensen. Extra bagage kost € 70,- voor een enkele reis en € 140,- voor een retour.

Handbagage. Doe hier geen messen, haken, reels, tangen en ander toebehoor in maar stop dat in de hoofdbagage. Deze bagage kan bovenop het totaalgewicht meegenomen worden. De handbagage mag 10 kilo wegen en moet vallen binnen de gestelde afmetingen van de vliegmaatschappij in kwestie.

Alle luchtvaartmaatschappijen zoeken naar extra inkomsten. Iedere extra hengelkoker of koffer die buiten het reguliere pakket van 2 x 23 kilo valt apart betaald te worden. Houdt hier rekening mee dat u deze kosten zelf op de luchthaven per credit card dient te voldoen. De maximale lengte van de koker bedraagt 2 meter.

Let Op!: Na aankomst op de internationale luchthaven Keflavik van IJsland dien je eerst al je bagage op te halen van de bagage band. Dan meldt u zich bij de lokale contactpersoon en kan je de bagage naar de bus brengen. Let op; je kan bij aankomst ook meteen bier of andere alcoholische dranken kopen op het vliegveld. Dat is gunstiger dan het in de staatswinkel in Isafjordur te moeten kopen.





**Overig:**

### **Alkohol en tabak**

Alcoholische dranken zijn op basis van de hoge belastingen in de noordelijke landen erg duur. Mocht iemand tijdens zijn vakantie op IJsland toch zijn borreltje willen nuttigen adviseren we om bij aankomst op het vliegveld Keflavik belastingvrij in te kopen. Het inkopen van drank is toegestaan vanaf 20 jaar. Voor de reguliere invoer van drank en sigaretten kan je terecht op deze website: <https://www.tollur.is/english/>

### **Boodschappen**

Levensmiddelen vindt u in de supermarkt in Isafjordur waar de prijzen over het algemeen ten opzichte van Europa hoger liggen. U kan zelf maximaal 3 kilo etenswaren meenemen tot een waarde van 4.000,- ISK. Melkproducten, eieren, vers of gerookt vlees mogen niet ingevoerd worden. Vlees is wel in gekookte en geconserveerde vorm (blik) toegestaan en in de originele verpakking. Geliefde etenswaren zijn dan ook pasta's, kant en klaar soepen enz. Let op: Op de invoer van deze zaken wordt streng gecontroleerd!

Geliefde souvenirs uit IJsland zijn vooral wolartikelen zoals de bekende IJslandtrui. Deze prijzen liggen veelal boven de 5.000,- ISK. Let daarom bij uw aankopen op het bordje "tax free". Vanaf 5.000,- ISK wordt bij vertrek uit IJsland namelijk 15 % belasting teruggegeven. Dit dient u zelf aan te vragen en gaat niet automatisch.

### **Uit eten**

De menukaart van het restaurant waar uw wilt gaan eten is vooraf zeker de moeite waard om te bestuderen. De prijsverschillen kunnen vrij groot zijn maar ook de diversiteit aan gerechten als papagaienduiker, schaapskop, zure ijslandse haai en stokvis is niet voor een ieder weggelegd. De meest gunstige menu's zijn de toeristen menu's die veelal 's middags worden geserveerd. Het restaurant in Flateryi is geopend van juni tm augustus.

### **Fooi**

Bij de eindprijs zijn in IJsland de BTW en service inbegrepen zodat foaien niet noodzakelijk zijn. Vanzelfsprekend worden ze wel graag aangenomen.

### **Fotograferen**

Wees op bepaalde plaatsen voorzichtig met uw camera. Fijnstof, opspattend water bij watervallen, en zwavelige gassen kunnen de apparaten negatief beïnvloeden.

### **Geld**

Het reeds thuis omwisselen van Euro's in ISK is af te raden. Na aankomst in Keflavik is het mogelijk om direct ter plaatse te wisselen of te pinnen. Deze pinautomaten zijn in alle grotere buurtschappen te vinden. Het gebruik van een credit card is in IJsland een vanzelfsprekendheid zodat u ook hiermee prima uit de voeten kan.



## Weer

Een bekend IJslands gezegde is: Als het weer je niet bevalt, wacht dan gewoon even. Inderdaad kan het weer hier snel en drastisch veranderen. Laat u zich daarom voor vertrek met de boot door onze lokale medewerker informeren over de laatste weersvoorspellingen. In de zomerperiode kan deze ook telefonisch worden opgevraagd in het Engels. Regen is geen ongewone gast in IJsland. Neem daarom passende water- en windwerende kleding mee.

## Tijd

In de zomerperiode moet hier de klok 2 uur terug en in de winter 1 uur terug. In de winter is het slechts een beperkt aantal uur licht terwijl in de zomerperiode er weinig nacht is.

## Reisformaliteiten

Voor het reizen naar IJsland is een geldig paspoort voldoende. Daarmee kan men maximaal 3 maanden verblijven in IJsland.

## Stroom

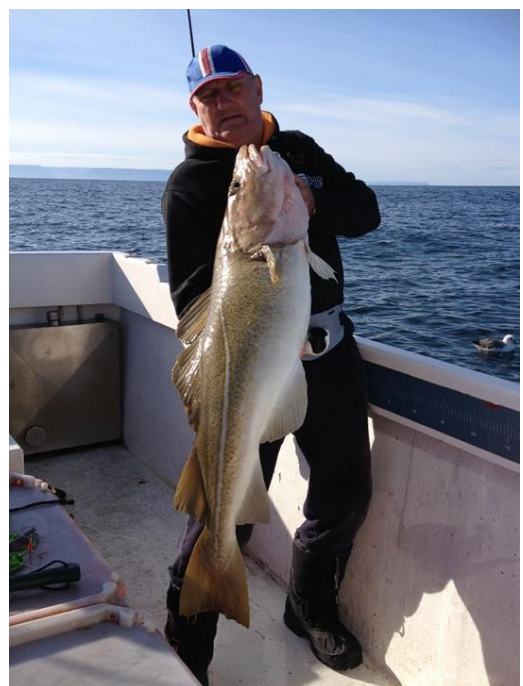
Het voltage in IJsland is 220 V en 50 HZ AC. De stekkers die hier gebruikt worden zijn dan ook hetzelfde als in Nederland.

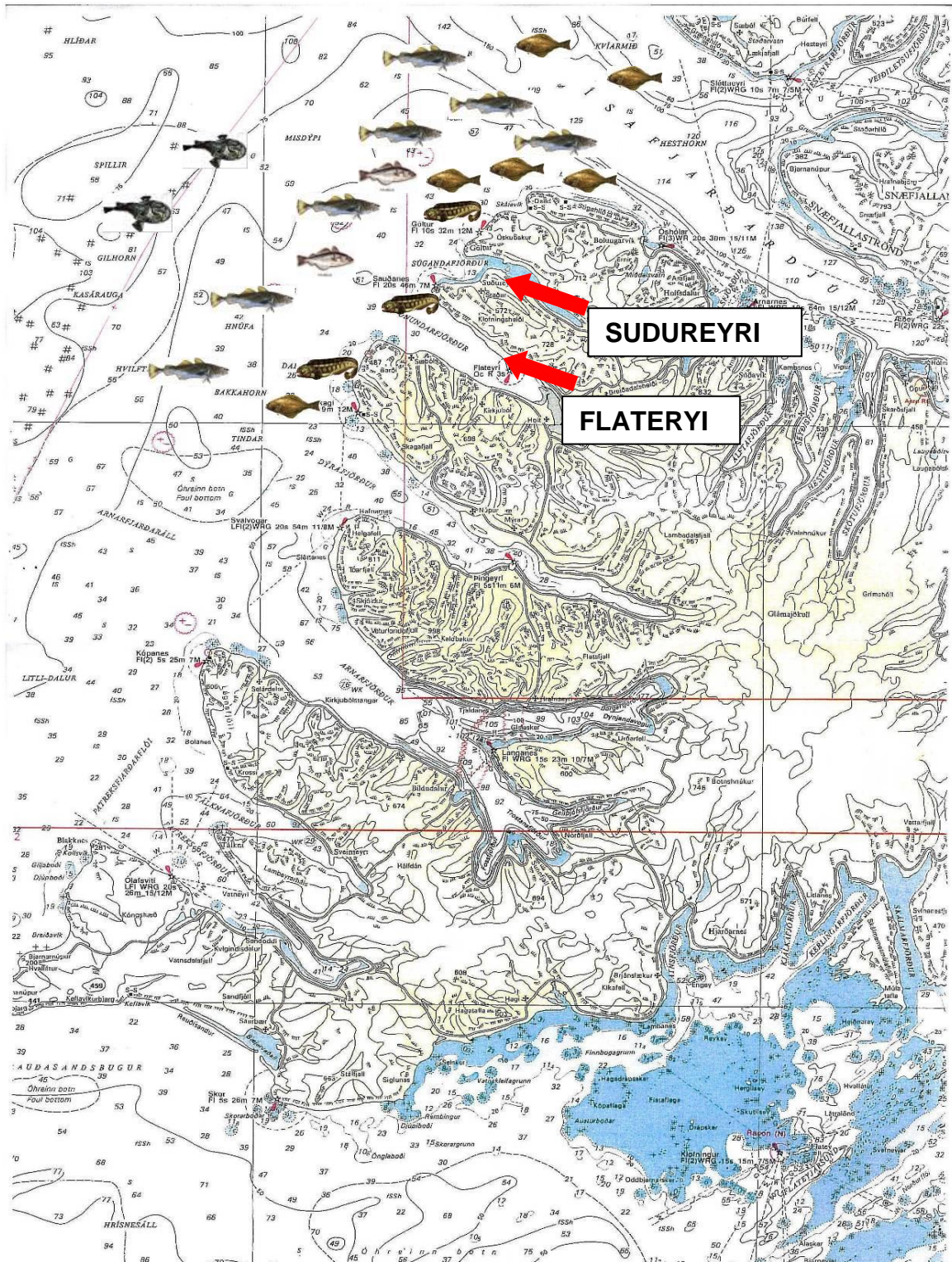
## Reisverzekering

We adviseren iedere reiziger of reizende visser die naar het buitenland gaat om een goede reisverzekering af te sluiten. Deze kosten vallen geheel in het niet in het onwenselijke geval het daadwerkelijk nodig mocht zijn. Voor eventuele vragen voorzien wij u graag van informatie of de benodigde reis- / annuleringsverzekering.

Wil je informeren naar de beschikbaarheid van deze reis of wil je een offerte, neem dan contact op met:

Visreis.nl  
Joris Nieuwenhoff  
's Gravensloot 39  
3471 BP Kamerik  
E-mail : [info@visreis.nl](mailto:info@visreis.nl)  
Tel : 0348 – 201 266





- |  |          |  |           |  |           |
|--|----------|--|-----------|--|-----------|
|  | Zeewolf  |  | Heilbot   |  | Zeeduivel |
|  | Schelvis |  | Kabeljauw |  |           |